

Domenski dijagram klasa

- asocijacijama ne dodavati multiplikativnost
- ne preterivati sa analizom glagol/imenica u datom opisu
- klasama ne dodavati metode
- ne optimizovati po pitanju ponovne upotrebljivosti (reupotrebljivosti)
- ne koristiti kompoziciju već agregaciju
- ne razmišljati o strategiji implementacije
- ne koristiti teško razumljive nazive klasa
- ne ići odmah na implementaciju (klase prijatelji itd.)
- ne kreirati jedan-na-jedan mapiranje sa relacionim modelom
- ne raditi odmah na parametrizaciji, paternima itd.

Dijagram slučajeva upotrebe

- ne pisati funkcionalne zahteve već scenario upotrebe
- ne opisivati attribute i metode već upotrebu
- ne izbegavati detalje upotrebe
- ne izbegavati korisnički interfejs (potreban je sadržaj interfejsa, a ne dizajn)
- ne pisati u pasivnom obliku, već sve iz ugla korisnika, u prezentu
- ne zanemarivati odgovore sistema
- ne izbegavati opis alternativnih tokova
- fokusirati se na suštinu upotrebe a ne na preduslove, i postuslove
- ne trošiti vreme na razmišljanje da li koristiti *includes* ili *extends*

Requirements Review

Robustness dijagram

- ne prekršiti sledeća pravila:

Dozvoljeno (user – boundary, boundary – control, control – control, control – entity, boundary – use case, control – usecase)

Nije dozvoljeno (user – contro, user – entity, boundary – boundary, boundary – entity, entity – entity)

- koristiti ovaj dijagram za proveru slučajeva upotrebe
- ne uključiti alternativne tokove na ovom dijagramu
- ovim dijagramom potvrditi usaglašenost naziva klasa na klasnom dijagramu i slučajevima upotrebe
- ne dodeljivati metode klasama pomoću ovog dijagrama
- ne koristiti ni previše ni premalo kontroler objekata
- ne ići do perfekcije sa ovim dijagramom
- ne ići u detaljni dizajn sa robustness dijagramom
- uraditi vizuelno praćenje između robustness dijagrama i slučaja upotrebe
- osvežiti statički dijagram klasa

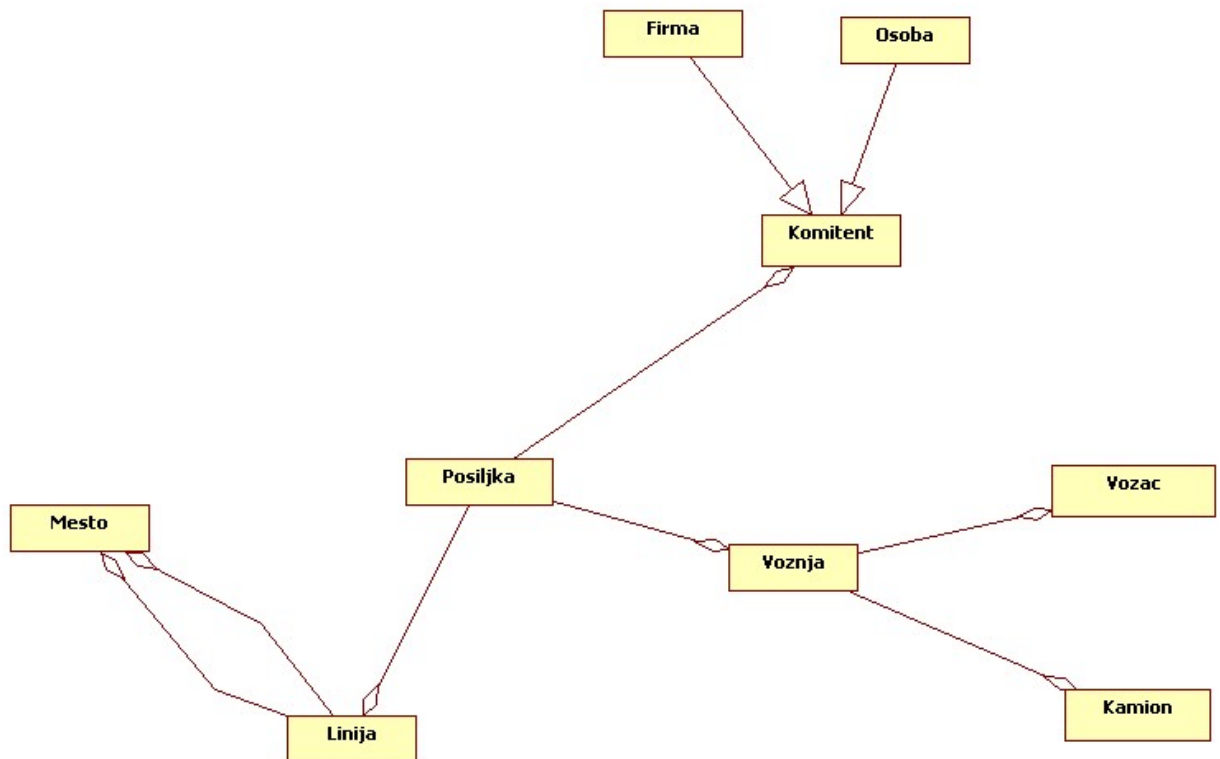
Preliminary Design Review

Dijagram sekvenci

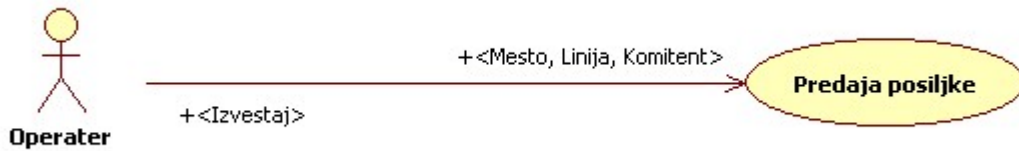
- bar po jedan dijagram sekvenci za svaki slučaj upotrebe
- obavezno staviti tekst slučajeva upotrebe pored dijagrama sekvenci
- najpre identifikovati neophodne objekte na robustness dijagramu
- obaviti vizuelno praćenje između teksta slučaja upotrebe i toka poruka na dijagramu sekvenci
- slobodno dodati detalje komunikacije
- dijagram sekvenci nije samo dijagram toka, već ga treba iskoristiti kao izvor za određivanje metoda u odgovarajućim klasama
- fokusirati se na bitne metode a ne samo get i set (one se čak mogu i izostaviti)
- dobro razmisliti o izvoru za svaku poruku (šta je čija odgovornost)
- klase treba da imaju jasnu ulogu (najbolje tačno jednu)
- postepeno dograđivati statički model

Critical Design Review

Domenski dijagram klasa



Slučaj upotrebe: Predaja pošiljke



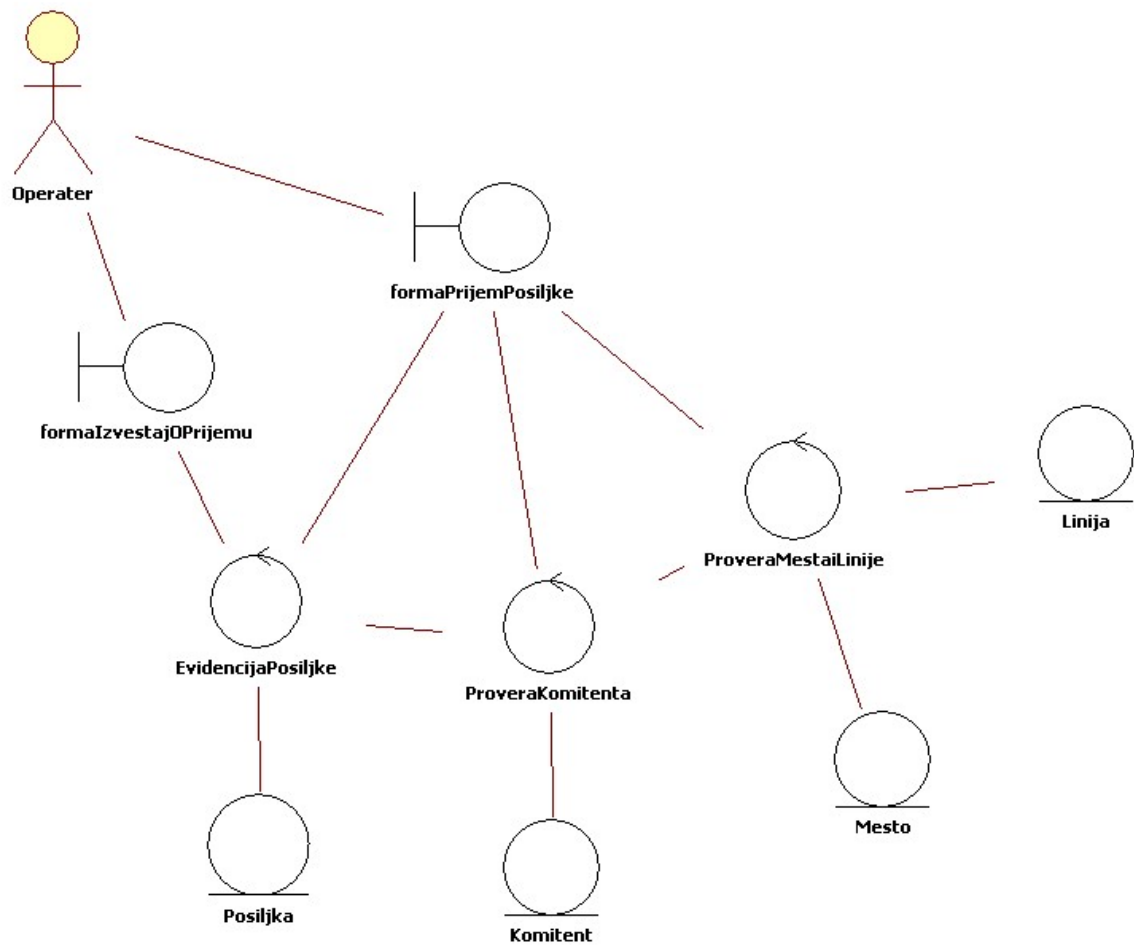
Osnovni tok:

1. Operater na formi PrijemPosiljke unosi naziv Mesta odredišta.
2. Sistem proverava da li uneto Mesto postoji i Linija do njega.
3. Operater selektuje tip Komitenta na opciji TipKomitenta.
4. Operater unosi naziv Komitetna.
5. Sistem proverava da li uneti naziv odgovara nekom Komitentu.
6. Sistem prikazuje detalje o Komitentu.
7. Operater potvrđuje unos i pristiskom na dugme PotvrdiPrijem.
8. Sistem proverava da li su uneti Mesto, Linija i Komitent.
9. Sistem evidentira Datum i vreme prijema Pošiljke kao i informacije o komitentu i Liniji.
10. Sistem generiše formu IzveštajOPrijemu sa detaljima prijema pošiljke.

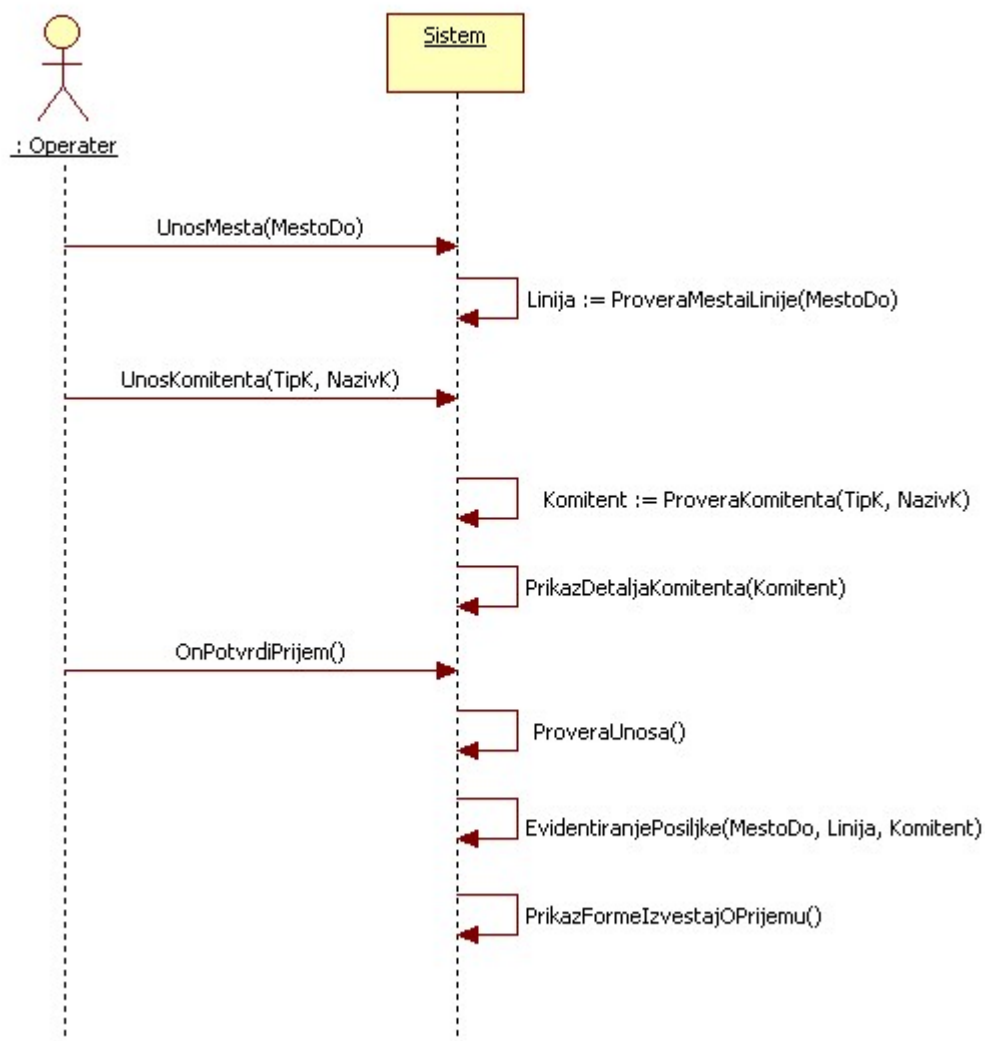
Alternativni tokovi:

- 2.1. Uneto Mesto i/ili Linija ne postoji. Sistem generiše poruku o grešci, a potom se vraća na početak slučaja upotrebe.
- 5.1. Uneti Komitent ne postoji. Sistem generiše poruku o grešci, a potom se vraća na početak slučaja upotrebe.
- 7.1. Operater ne potvrđuje unos i pritiska dugme OtkaziPrijem. Sistem se vraća na početak slučaja upotrebe.
- 8.1 Mesto, Linija i Komitent nisu odabrani. Sistem generiše poruku o grešci, a potom se vraća na početak slučaja upotrebe.

Robustness diagram za slučaj upotrebe Predaja pošiljke



Dijagram sekvenci za slučaj upotrebe Predaja pošiljke (opšti)



Dijagram sekvenci za slučaj upotrebe Predaja pošiljke (detalji)

Osnovni tok:

1. Operater na formi PrijemPosiljke unosi naziv Mesta odredišta.
2. Sistem proverava da li uneto Mesto postoji i Linija do njega.
3. Operater selektuje tip Komitenta na opciji TipKomitenta.
4. Operater unosi naziv Komitenta.
5. Sistem proverava da li uneti naziv odgovara nekom Komitentu.
6. Sistem prikazuje detalje o Komitentu.
7. Operater potvrđuje unos i pritiskom na dugme PotvrdiPrijem.
8. Sistem proverava da li su uneti Mesto, Linija i Komitent.
9. Sistem evidentira Datum i vreme prijema Pošiljke kao i informacije o komitentu i Liniji.
10. Sistem generiše formu IzveštajOPrijemu sa detaljima prijema pošiljke.

Alternativni tokovi:

- 2.1. Uneto Mesto i/ili Linija ne postoji. Sistem generiše poruku o grešci, a potom se vraća na početak slučaja upotrebe.
- 5.1. Uneti Komitent ne postoji. Sistem generiše poruku o grešci, a potom se vraća na početak slučaja upotrebe.
- 7.1. Operater ne potvrđuje unos i pritiska dugme OtkaziPrijem. Sistem se vraća na početak slučaja upotrebe.
- 8.1 Mesto, Linija i Komitent nisu odabrani. Sistem generiše poruku o grešci, a potom se vraća na početak slučaja upotrebe.

